

Rynek wołowiny w Polsce

Danuta RYCOMBEL
IERiGZ-PIB
ul. Świętokrzyska 20
00-002 Warszawa
E-mail: rycombel@ierigz.waw.pl



Wpływ sytuacji na światowym rynku wołowiny na polski rynek

- **możliwości zbytu**

W Europie współczynnik samowystarczalności w produkcji wołowiny zmalał z 99% średnio w latach 1995-1997 do 92% w latach 2011-2013.

- **bezpieczeństwo żywnościowe** produkowanej wołowiny:

1. wycofanie mączek mięsno-kostnych z żywienia bydła,
2. utylizacja „odpadów” wysokiego ryzyka (SRM),
3. identyfikacji bydła, etykietowania wołowiny i produkcja żywności w systemach jakości.

- **możliwości wsparcia** wynikające z członkostwa Polski w UE

Instrumenty WPR ewaluowały w kierunku redukcji bezpośredniego wsparcia produkcji i eksportu. Zmiany w poziomie wsparcia odzwierciedlają między innymi mierniki:

1. **Producer Single Commodity Transfers (SCT)**, który w UE w latach 1997-2011 obniżył się prawie 4 krotnie (do 3,1 mld EUR), a w krajach OECD zmalał o 50% (do 8 mld EUR),
2. **General Services Support Estimate (GSSE)** obejmuje transfery budżetowe na badania, marketing, promocje, infrastrukturę i kontrolę jakości, które zgodnie z postanowieniami GATT/WTO nie podlegają redukcji. W UE wzrost on o 18%, w USA o 162% i w Australii o 65%.

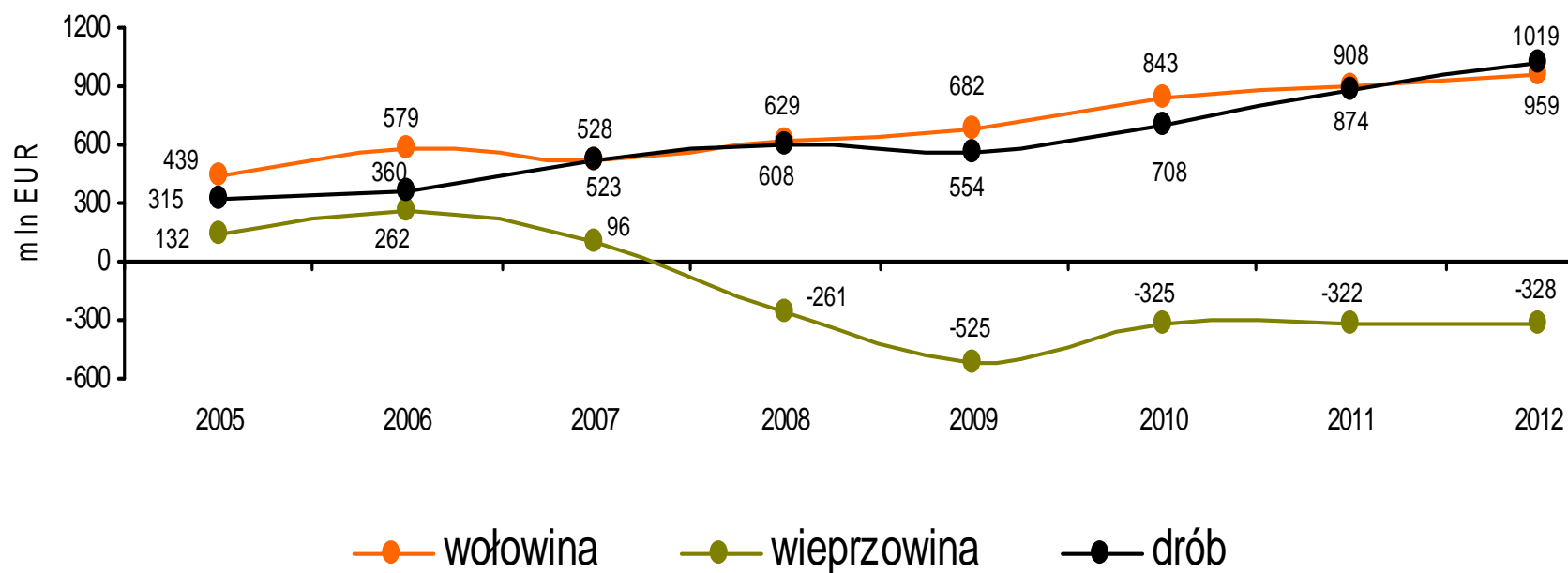
Polski eksport produktów wołowych

| Wyszczególnienie | 2004-2005 | 2007-2008 | 2010-2012 |
|------------------------------------|--------------|-----------|-----------|
| | w tys. ton | | |
| Eksport ogółem | 164,9 | 236,6 | 320,4 |
| Mięso wołowe | 114,9 | 182,4 | 270,9 |
| Żywiec wołowy w ekwiwalencie mięsa | 41,4 | 25,7 | 23,0 |
| Import ogółem | 16,0 | 17,3 | 24,3 |
| Mięso wołowe | 3,3 | 6,7 | 13,5 |
| Żywiec wołowy w ekwiwalencie mięsa | 11,9 | 7,6 | 8,4 |
| | w tys. sztuk | | |
| Eksport bydła i cieląt | 795,1 | 480 | 348,8 |
| Import bydła i cieląt | 31,7 | 16,5 | 22,0 |

Źródło: Obliczenia własne na podstawie CIHZ, MF i CAAC.

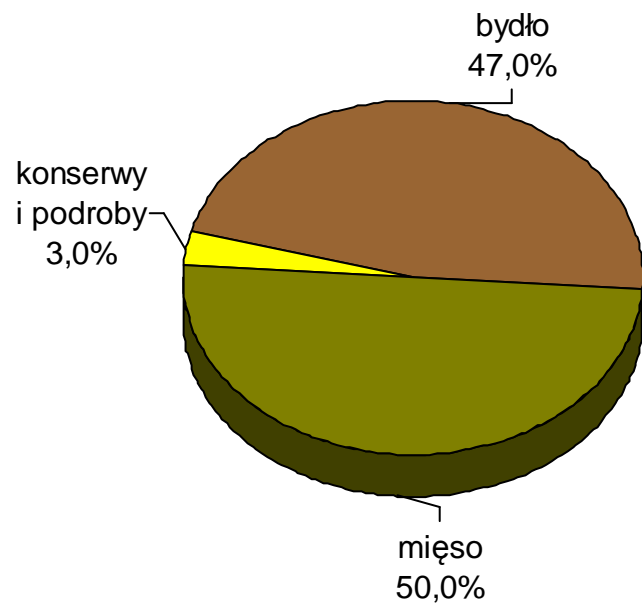


Saldo obrotów polskiego handlu zagranicznego wołowiną, wieprzowiną i drobiem

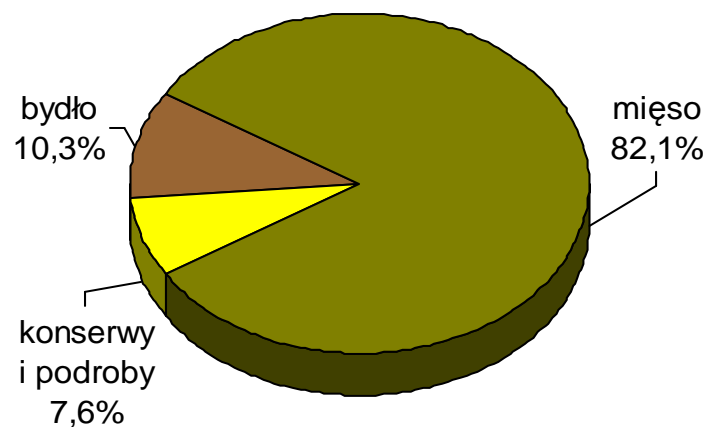


Struktura towarowa eksportu produktów wołowych w latach 2004-2005 i 2010-2012 (średnio w okresie) w %

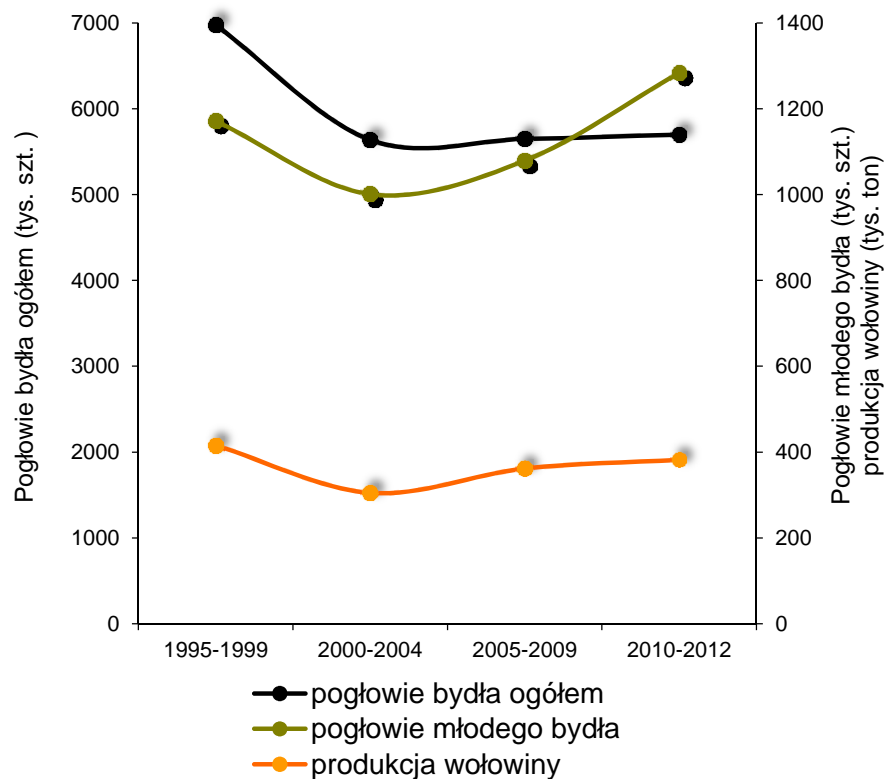
2004-2005



2010-2012



Wpływ eksportu na krajową podaż wołowiny



- zahamowanie spadku pogłowia bydła na skutek zmniejszenia ubojów cieląt (z 994 tys. sztuk średnio w latach 2000-2004 do 617 tys. sztuk w latach 2010-2012,
- zmiany w strukturze wiekowo-użytkowej bydła - wzrost udziału młodego bydła z 17,7% średnio w latach 2000-2004 do 22,5% w latach 2010-2012,
- wzrost produkcji wołowiny z 305 tys. ton rocznie w latach 2000-2004 do 387 tys. ton rocznie w latach 2010-2012.

Wpływ eksportu na krajową podaż wołowiny

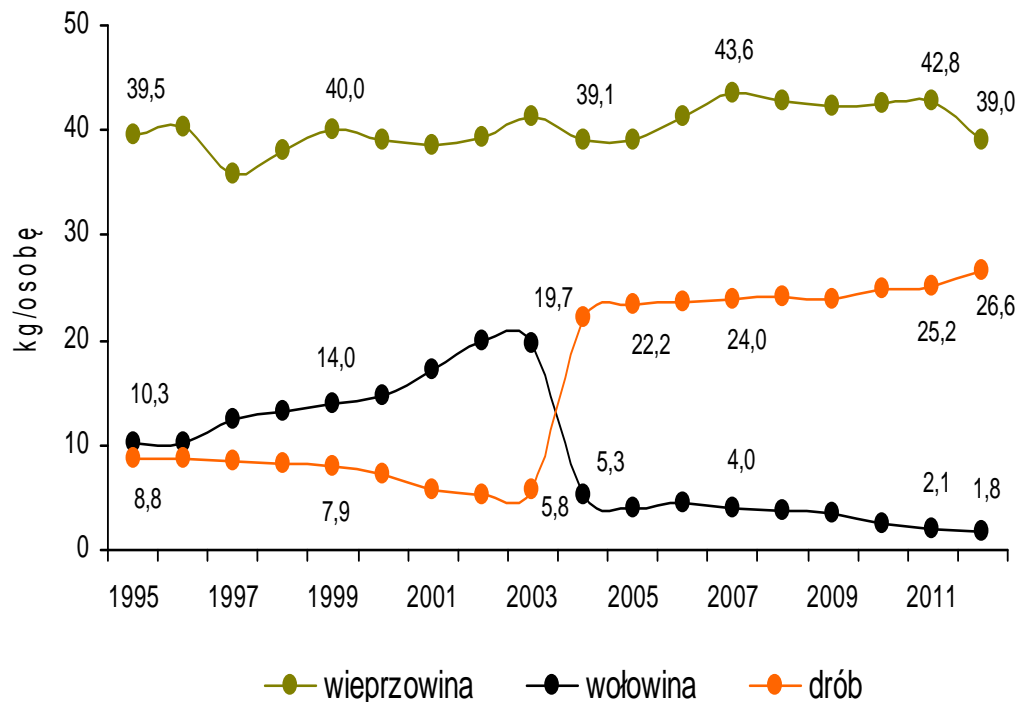
- **Udział Polski w pogłowie bydła ogółem w UE-27** wynosi ok. 6%
 1. w pogłowie krów mlecznych ok. 14%,
 2. w pogłowie krów mamek ok. 1%.
- **W Polsce dominuje mleczne użytkowanie** bydła. W Hiszpanii i w Portugalii bydło było użytkowane głównie na mięso, a we Francji Wlk. Brytanii, w Belgii jest użytkowane dwukierunkowo.
- **Produkcyjność bydła w Polsce wynosi ok. 242 kg** i jest niższa o 36% niż w Niemczech (331 kg) i o 19% niż we Francji (296 kg). Wynika to z różnic w strukturze rasowej i w użytkowaniu bydła.
- **W Polsce udział byków w ubojach bydła** wzrósł z 44,2% do 49,4% w latach 2005-2011, a udział krów zmniejszył się z 39,4% do 35,8% i jałówek z 16,4% do 14,8%. Struktura ubojów była zbliżona do występującej w Niemczech.

Wpływ eksportu na krajową podaż wołowiny

- **W Polsce udział wołowiny w produkcji mięsa zmniejszył się z 14% w latach 1995-1999 do 10% w latach 2004-2011.**
- **Udział Polski w latach 2010-2012 w produkcji wołowiny w UE-27 wynosił 5%, w eksporcie mięsa wołowego 8%, a w eksporcie bydła ok. 7%.**
- **Polska w latach 2010-2012 była drugim po Irlandii eksporterem netto mięsa wołowego.** W latach 2010-2012 eksport netto wołowiny z Irlandii wynosił rocznie 476,8 tys. ton, w Polsce 256,5 tys. ton, w Niemczech 139,8 tys. ton i 88,8 tys. ton w Holandii.
- **Wskaźnik samowystarczalności w produkcji wołowiny zwiększył się z 108,1 średnio w latach 1995-1999 do 185 w latach 2004-2011.**

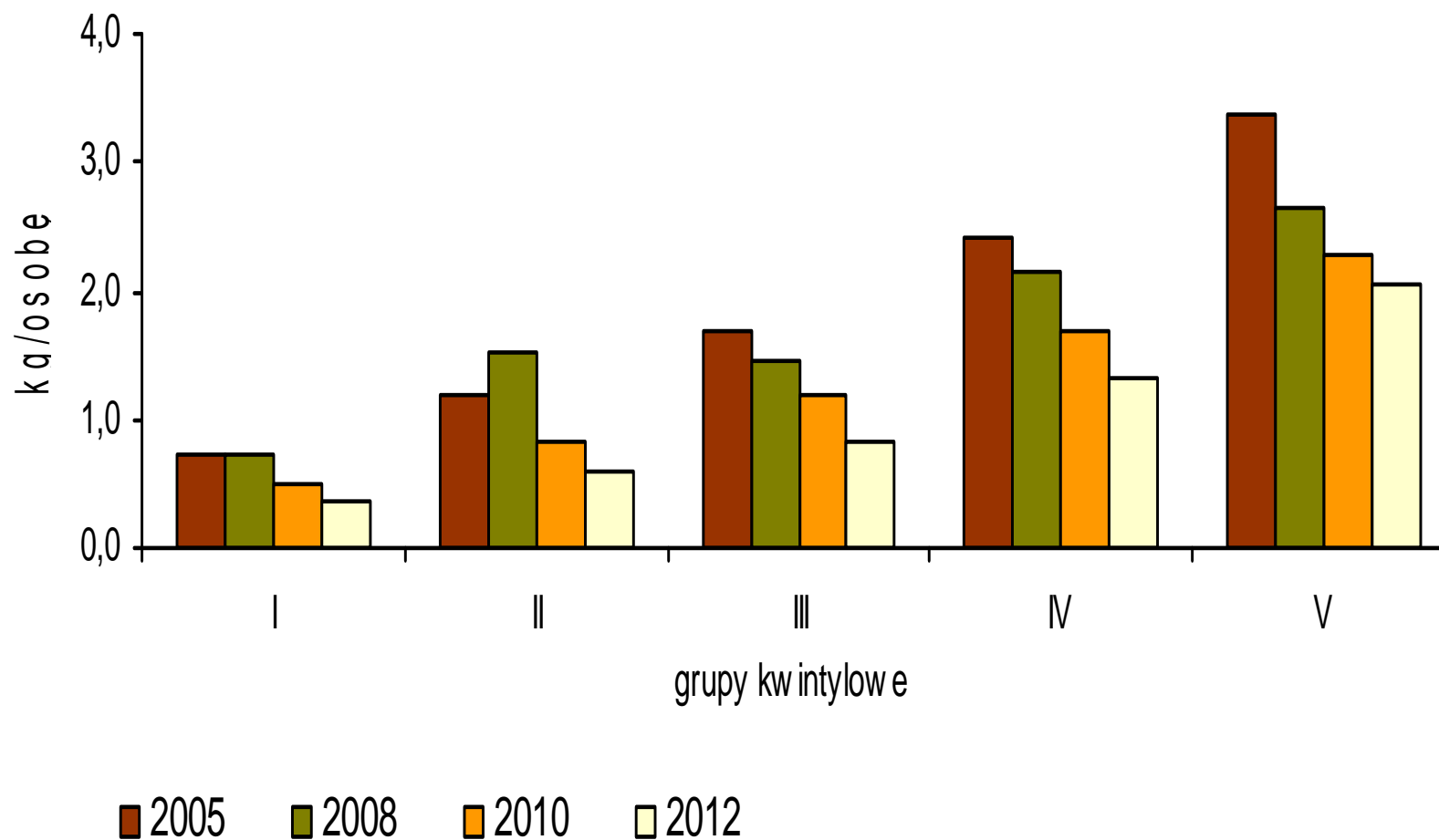
Wpływ eksportu na popyt na wołowinę

Spożycie wołowiny, wieprzowiny i drobiu w Polsce

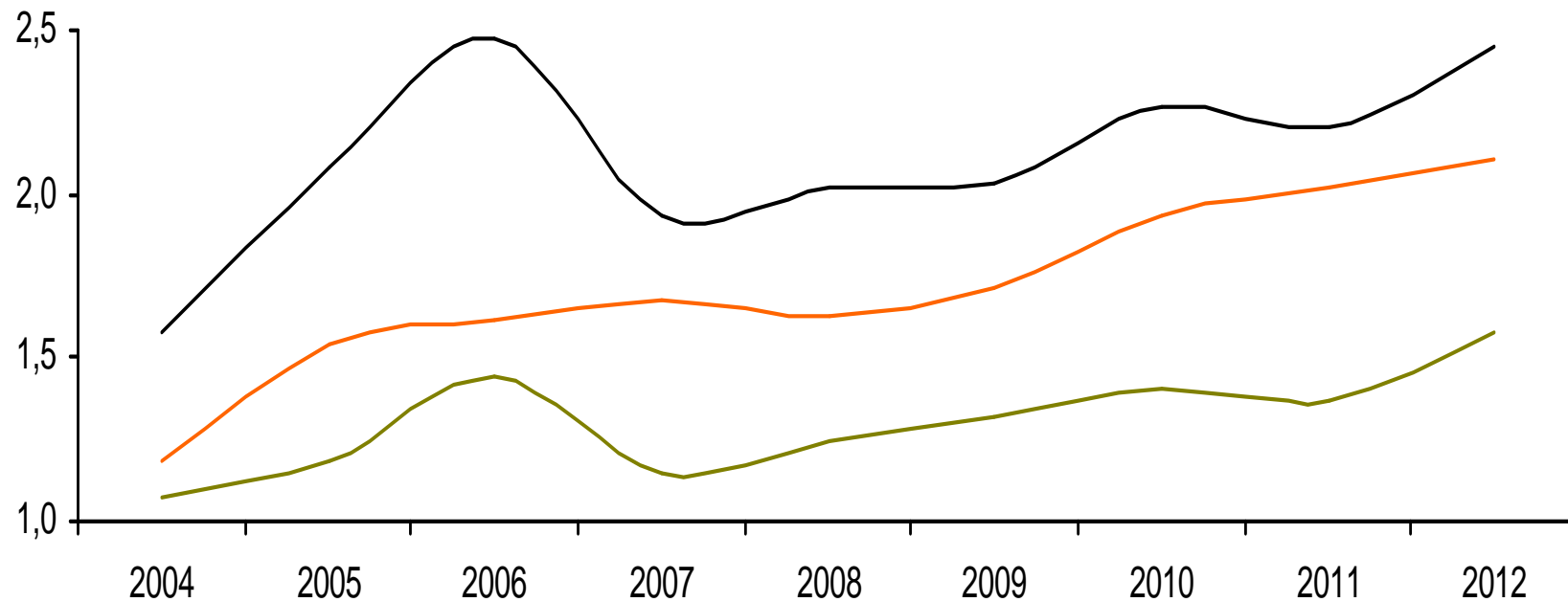


- spadek konsumpcji wołowiny z 5,3 kg/osobę w 2004 r. do 1,8 kg/osobę w 2012 r.,
- w latach 2004-2012 wzrost cen detalicznych wołowiny był większy niż cen wieprzowiny i drobiu. Ceny rostbefu rosły w tempie 7,1% rocznie, a ceny detaliczne tuszki kurcząt o 4,7%,
- relatywne podrożenie wołowiny względem drobiu i wieprzowiny.

Spożycie mięsa wołowego i cielęcego wg grup kwintylowych



Relacje cen detalicznych mięsa wołowego do schabu środkowego, do filetu z piersi kurcząt i całego kurczęcia



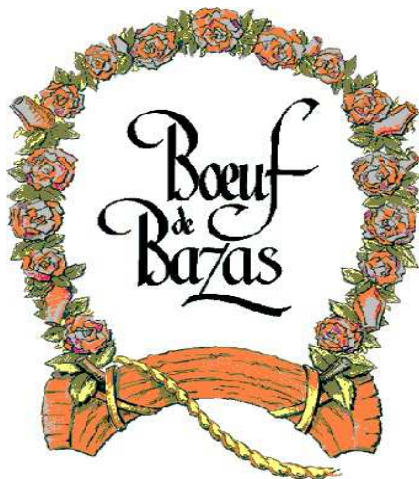
- Relacje cen mięsa wołowego z udźca do schabu środkowego
- Relacje cen rostbefu do filetu z piersi kurczaka
- Relacje cen szpondra do kurczaka patroszonego

Bezpieczeństwo żywnościowe

Systemy produkcji wołowiny gwarantują bezpieczeństwo żywnościowe i powtarzalną jakość. Są one stosowane przez światowych eksporterów, w tym w Australii system MSA (Meat Standards Australia).

Produkcja w ramach systemów jakości i jej promocja są wspierane z budżetu UE. Mogą być stosowane:

1. Wspólnotowe systemy jakości żywności (ChNP, ChOG, GTS, produkcja ekologiczna)



Obszar geograficzny „Bazas” we Francji, którego warunki przyrodnicze pozwalają na wypas pastwiskowy bydła przez ponad pół roku. Wołowina produkowana z bydła tradycyjne hodowanego na tym obszarze.

Logotyp systemu jakości *Boeuf de Bazas*

Bezpieczeństwo żywnościowe

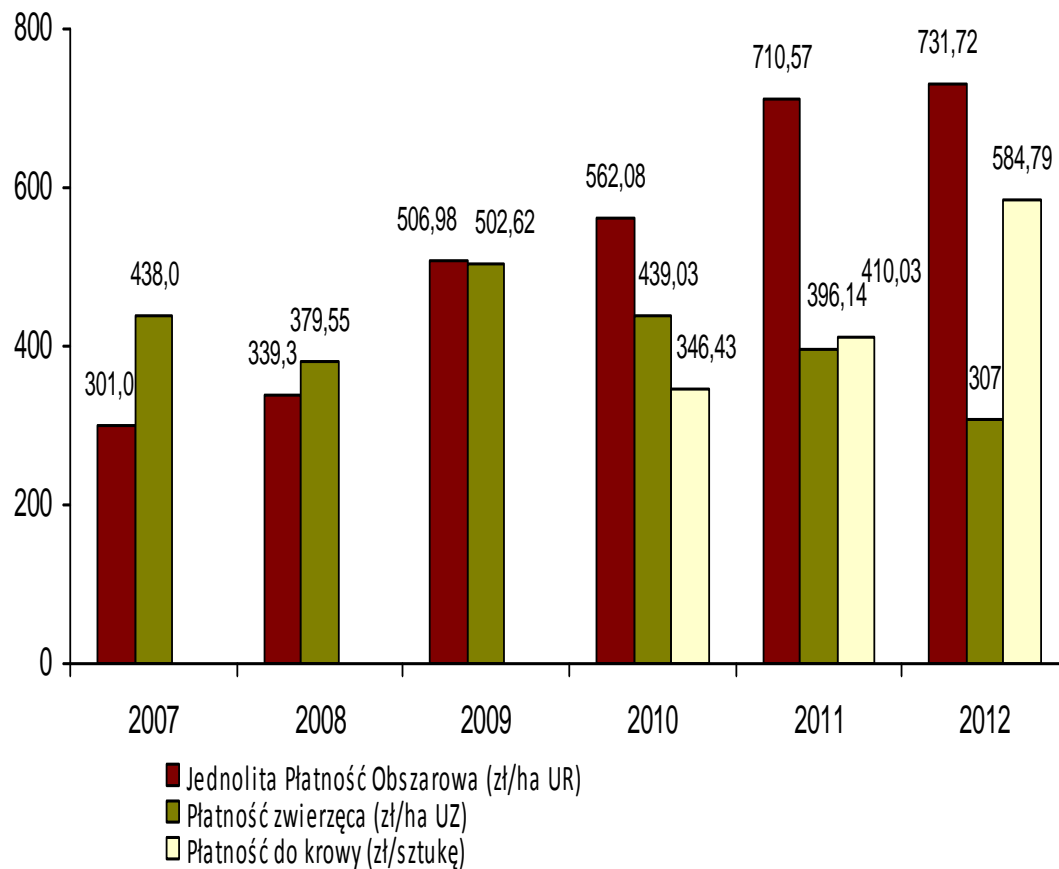
2. **Krajowe systemy gwarantowanej jakości żywności** (np. we Francji Label Rouge, W Irlandii Bard Bia Quality, w Hiszpanii Eusko Label).

W Polsce został opracowany system **QMP (Quality Meat Program)**, który odpowiada koncepcji „od pola do stołu” i strategii „od widelca do zagrody”. Na mocy decyzji MRiRW został uznany za krajowy system jakości żywności.



Logotyp polskiego systemu jakości

Dopłaty bezpośrednie



- Dochody gospodarstw utrzymujących zwierzęta w systemie wypasowym były niższe o ok. 32% w porównaniu z gospodarstwami produkującymi mleko, a udział dopłat w dochodach wynosił ok. 75% i był wyższy o 33 pkt. proc. (na podstawie badań W. Czuba, W. Poczta, A. Sadowski 2011 r.).
- Reforma WPR 2014-2020 powinna spowodować większe ujednoczenie systemu dopłat bezpośrednich w sektorze wołowiny niż reforma WPR „Luksemburska”.

Podsumowanie

- 1. W Polsce proces koncentracji pogłównia bydła jest skutkiem przede wszystkim specjalizacji gospodarstw w produkcji mleka. W latach 2005-2011 liczba gospodarstw posiadających bydło zmniejszyła się o ok. 44% (do 443,3 tys.), z czego 85% posiadało krowy. Użytkowanie bydła w gospodarstwach wskazuje, że w najbliższej przyszłości produkcja wołowiny będzie powiązana z produkcją mleka.**
- 2. Miernikiem specjalizacji eksportowej jest udział eksportu w produkcji. Wynosił on średnio ok. 50% w latach 2004-2011, ale nie towarzyszyły temu charakterystyczne dla procesu specjalizacji eksportowej zmiany w organizacji rynku. Konkurencyjność polskiej wołowiny wynikała głównie z jej relatywnie niskich cen w porównaniu z UE-15.**

Podsumowanie

- 3. Słaba integracja w sektorze wołowiny powoduje, że w Polsce nadal dominuje cena skupu bydła za wagę żywą (oficjalnie podawana w statystyce krajowej). Klasyfikacja poubojowa EUROP nie wpływa na jakość produkowanego żywca wołowego.**
- 4. W Polsce, nie było standaryzacji mięsa wołowego. Podstawą standardu jest kodyfikacja wymagań konsumenckich w postaci kodu kreskowego (np. gatunek, element, metody produkcji, opakowanie). Rozbiór tusz odbywał się zgodnie z wymogami kraju importującego lub danej sieci handlowej.**

Podsumowanie

5. **W strukturze kosztów bezpośrednich był wysoki udział kosztów wymiany stada, co wskazuje na potrzebę ich wsparcia. System dopłat bezpośrednich nie daje takiej możliwości. Kwestia ta jest szczególnie istotna dla gospodarstw o skali chowu od 1-19 sztuk, w których w 2011 r. znajdowało się ok. 33% krajowego pogłowia bydła.**

6. **Produkcja wołowiny w systemach jakości na wstępnym etapie wymaga odpowiedniego doboru ras mięsnych do krzyżowania towarowego. Kwestią podstawową jest określenie, czy ramach wsparcia systemów produkcji wołowiny jest możliwa zmiana struktury rasowej bydła w Polsce.**